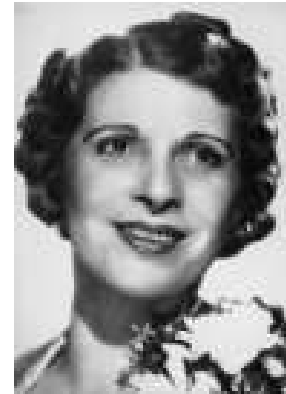


En el Principio ...

La Iglesia Internacional del Evangelio Cuadrangular (ICFG) fue fundada en 1920 por Aimee Simple McPherson.



Dios consideró que era bueno comenzar lo que ahora llamamos la denominación Cuadrangular por medio de una mujer llamada Aimee Simple McPherson. En 1910, después de un corto servicio misionero en China donde murió su esposo de malaria, ella empezó una década de ministerio evangelístico por todos los Estados Unidos. Las tantas cruzadas y reuniones finalmente la llevaron a abrir un centro evangelístico en Los Angeles llamado Angelus Temple. El “templo” fue dedicado en 1923 a la “causa de **evangelismo mundial** y a la comunión interdenominacional”.

Estas palabras de dedicación, encontradas sobre la piedra angular del Ángelus Temple, muestran dos de los tratos distintivos de Dios con la hermana McPherson. Por un lado, ella estaba para hacer el trabajo de un evangelista. Por el otro lado, ella sintió ser guiada por Dios a trascender los tantos sentimientos sectarios que estaban penetrando el cuerpo de Cristo en ese tiempo. Ella consecuentemente determinó que su ministerio nunca iba a ser competitivo, injurioso a otros o presentado en tal forma que limite a otra gente o grupos que también están tratando de responder al llamado de Dios.



Empezando el 1 de enero de 1923, el Ángelus Temple creció de una forma extraordinaria. Dentro de muy poco tiempo, 20000 personas estaban llenando el templo todos los domingos. Después de tres meses se empezó con un Instituto Bíblico para **entrenar a líderes**. Esto resultó en **iglesias hijas** que fueron fundadas en diferentes lugares. Después de algo más de dos años había 32 iglesias y en 1933 el número creció a 253.

Los servicios juveniles de los viernes por la noche tenían más de 1000 asistentes. Estos **servicios para jóvenes** eran dirigidos por los jóvenes mismos. Y de esas filas salieron muchos de los primeros líderes de la denominación. En la segunda mitad de los años 30 el director de los jóvenes de la denominación también llegó a ser la cabeza de la oficina de Misiones de la Cuadrangular en un esfuerzo de enviar tanto jóvenes como viejos al campo misionero.

De aquellos que ayudaron a abrir las 50 iglesias iniciales, se encontró que virtualmente todos habían sido miembros del Angelus Temple y habían recibido su entrenamiento en la inmensa iglesia local. Para comenzar, el dinero para expandir y empezar estas iglesias solo existía en pequeña cantidad. De todas formas, después de reuniones en las áreas adjuntas y el fruto del celo evangelístico de los líderes juveniles, muchas invitaciones comenzaron a llegar a Los Ángeles, peticiones para que se establecieran formalmente iglesias como también se abrieron puertas en otros países. Todo esto estuvo acompañado de ofrendas generosas de terreno, ayuda material y financiera.

El claro llamado evangelístico acompañado de **milagros y señales y maravillas** resultó en un avivamiento de varias décadas. En este avivamiento estuvieron incluidos grandes ministerios de ayuda. Ya que la hermana McPherson originalmente tenía un trasfondo del “Ejército de Salvación”, ella no tuvo conflictos en su teología, como otros evangélicos los tuvieron, en proveer consuelo a las miles de personas que llegaban a Los Angeles. A través del tiempo ese ministerio ayudó a 1 millón y medio de personas.

Durante el avivamiento que estaba experimentando “El Ángelus Temple”, este vio nacer otros numerosos ministerios. Un ministerio de música de una calidad incomparable para iglesias en ese tiempo, además teatro sagrado, sermones ilustrados y un poderoso ministerio de oración ayudaron a llegar más allá de las muchas barreras culturales de L.A., alcanzando a los ricos y a los pobres, a los del campo y a los de la ciudad, a los cultos y a los que no lo son, a jóvenes y a viejos, como también a los tantos grupos étnicos vistos en Los Angeles en esos días.

Tan completo fue el avivamiento, que dentro de un año, dos graduados de su Instituto fueron mandados a la India. Más tarde, amigos cercanos fueron comisionados a la China. En 1926, fue comisionado el primer misionero “oficial” cuadrangular. Vincente DeFante fue enviado a su país nativo de las Filipinas. Poco después Arthur Edwards y su familia fueron delegados a Panamá. Es interesante ver el grado de compromiso a las misiones que originó este avivamiento. Viendo el presupuesto de la Cuadrangular para 1931, uno fácilmente puede ver que las misiones eran una prioridad. En ese año aproximadamente el 80% de los dineros fueron dirigidos a las misiones extranjeras, mientras que solo el 20% fueron gastados para trabajos en casa.

La **visión misionera** de Aimee Simple McPherson también tenía un énfasis local que se veía al fundar iglesias multiculturales en los EE.UU. Una de estas fue la Iglesia Hispánica Cuadrangular del Oriente de Los Ángeles. También hubo iglesias entre los gitanos. Esta penetrante visión misionera, que a primera vista solamente fue atribuida a la experiencia de la fundadora en China, fue en el fondo el resultado de una fuerte teología de misiones basada en la creencia que el día de Pentecostés y las misiones mundiales son inseparables. (Hechos 1:8).

A causa de esta teología practica de misiones, la Iglesia Cuadrangular a tenido numerosas olas de crecimiento misionero a lo largo de su historia. Hoy en día, la Iglesia Cuadrangular está enfrentando su mayor oportunidad para enviar obreros y añadir almas al Reino de Dios como nunca se ha visto. Es necesario que caminemos completamente en el “código genético” que Dios nos ha dado, así como discernir correctamente el día en que vivimos para ejecutar efectivamente nuestra mayordomía para esta generación.

“Haced discípulos en todas las naciones” (Mt.28:18-20)